

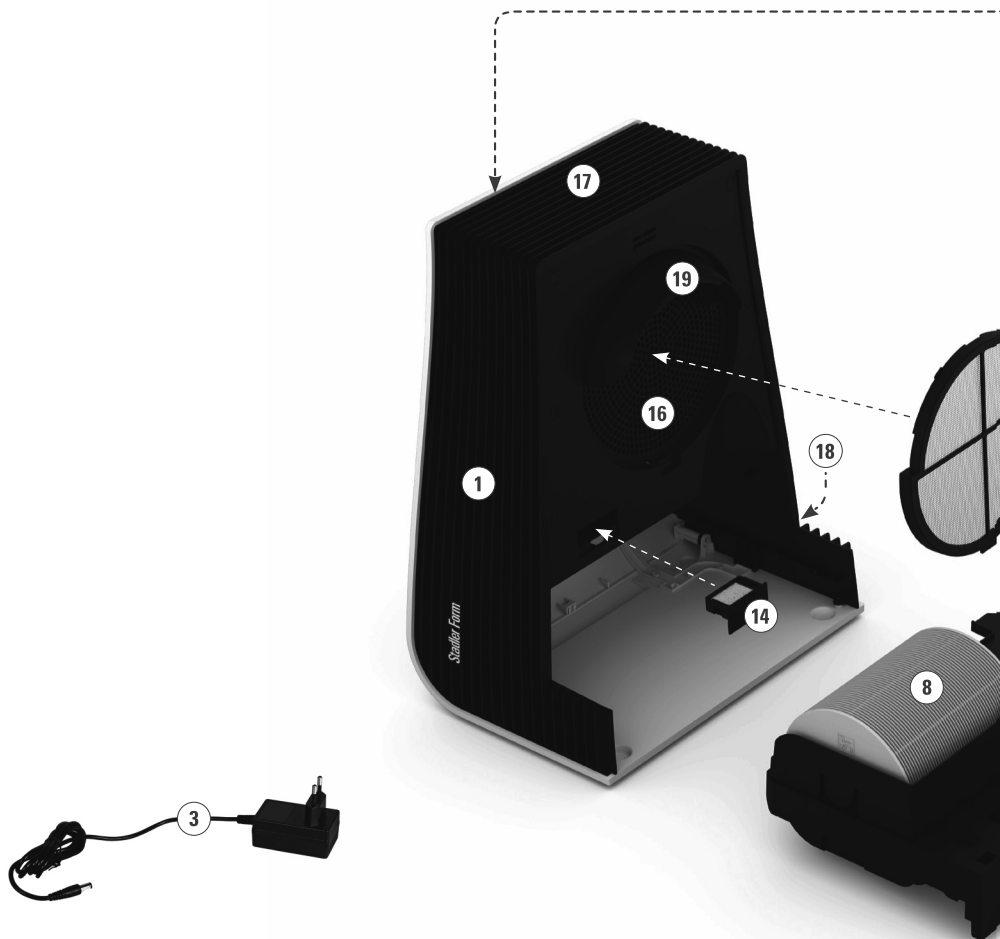
George

Instrukcja obsługi



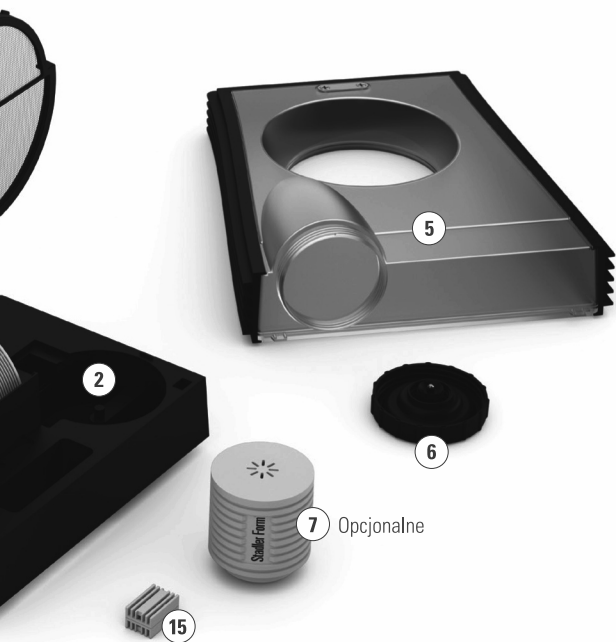
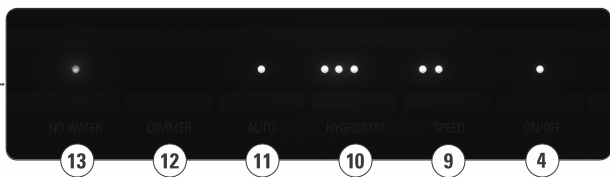
Stadler Form®

George



2 JAHRE GARANTIE • 2 YEARS WARRANTY • 2 ANNEES DE GARANTIE

2



Gratulujemy!

Właśnie kupili Państwo nasz fantastyczny kompaktowy nawilżacz z funkcją oczyszczania powietrza „George”. Dostarczy on Państwu wielkiej przyjemności i poprawi jakość powietrza w pomieszczeniu.

Podobnie, jak w przypadku wszystkich domowych urządzeń elektrycznych, także ten model wymaga dużej dbałości dla uniknięcia obrażeń, zagrożenia pożarowego lub uszkodzenia samego urządzenia. Przed użyciem urządzenia po raz pierwszy, prosimy dokładnie przeczytać tę instrukcję obsługi oraz przestrzegać instrukcji związanych z bezpieczeństwem znajdujących się na urządzeniu.

Opis urządzenia

Urządzenie składa się z następujących głównych elementów:

1. Obudowa nawilżacza z silnikiem
2. Zasobnik wody (taca)
3. Kabel sieciowy z adapterem do zasilania
4. Włącznik/wyłącznik
5. Zbiornik na wodę z uchwytem do przenoszenia
6. Pokrywa zbiornika wody
7. Zmiękczacze wody w kartridżu (opcjonalnie)
8. Tarcze nawilżacza
9. Przycisk do wyboru prędkości wentylatora (1, 2, 3, 4)
10. Przycisk do wyboru żądanej wilgotności. (higrostat: 40 / 45 / 45 / 50 / 55% / praca ciągła)
11. Przycisk dla trybu automatycznego
12. Przycisk ściemniacza (przyciemnianie lub wyłączenie diod LED)
13. Wskaźnik niskiego poziomu wody, "No Water" (dioda LED świeci się na czerwono).
14. Pojemnik na substancje zapachowe (dozownik zapachu)
15. Kostka uzdatniająca wodę™ (Water Cube™)
16. Wlot powietrza z zmywalnym filtrem powietrza
17. Wylot powietrza
18. Podłączenie zasilacza sieciowego
19. Ukryty uchwyt ułatwiający przenoszenie urządzenia.

Ważne instrukcje dotyczące bezpieczeństwa

Prosimy o dokładne zapoznanie się z instrukcją obsługi przed rozpoczęciem użytkowania urządzenia po raz pierwszy i przechowywać ją bezpiecznie na późniejszy użytek; w razie potrzeby przekazać ją następnemu właścicielowi.

- Firma Stadler Form odmawia wszelkiej odpowiedzialności za straty lub szkody, które powstaną w wyniku nieprzebrzegania niniejszej instrukcji obsługi.
- Urządzenie może być używane w domu tylko do celów opisanych w niniejszej instrukcji obsługi. Nieuprawnione użytkowanie i zmiany techniczne w urządzeniu może prowadzić do zagrożenia życia i zdrowia.
- To urządzenie może być używane przez dzieci w wieku od 8 lat i powyżej oraz osoby o ograniczonych zdolnościach fizycznych, sensorycznych lub umysłowych lub bez doświadczenia i wiedzy, jeżeli są pod nadzorem i rozumieją zagrożenia związane z użytkowaniem urządzenia. Dzieci nie mogą bawić się urządzeniem. Czyszczenie i konserwacja urządzenia nie może być wykonywana przez dzieci bez nadzoru.

- Kabel należy podłączać wyłącznie do prądu przemiennego. Przestrzegać informacji o napięciu podanych na urządzeniu.
- Nie używać uszkodzonych przedłużaczy.
- Nie należy przeciągać przewodu zasilającego po ostrych krawędziach i upewnić się, że kable nie będą przetarte.
- Nie należy wyciągać wtyczki z gniazdka mokrymi rękoma lub ciągnąc kabel zasilający.
- Nie należy używać urządzenia w bezpośrednim sąsiedztwie wanny, prysznicza lub brodzika (należy przestrzegać minimalnej odległości 3m). Umieść urządzenie w taki sposób, że osoba znajdująca się w wannie nie może dotknąć urządzenia.
- Nie należy umieszczać urządzenia w pobliżu źródła ciepła. Nie umieszczać kabla zasilającego bezpośrednio nad źródłem ciepła (np. płyta grzewcza, otwarty ogień, gorąca stopa żelazka, grzejniki). Chronić przewody zasilające przed działaniem oleju.
- Należy upewnić się, że urządzenie jest właściwie ustawione, aby zapewnić wysoką stabilność podczas pracy i upewnij się, że nikt nie potknie się o przewód zasilający.
- Urządzenie nie jest bryzgoszczelne.
- Tylko do użytku wewnątrz pomieszczeń.
- Nie przechowuj urządzenia na zewnątrz.
- Przechowywać urządzenie w suchym miejscu niedostępnym dla dzieci (zapakować urządzenie jeśli nie jest wykorzystywane).
- Jeśli przewód zasilający jest uszkodzony, musi zostać wymieniony przez producenta lub w serwisie naprawczym autoryzowanym przez producenta lub przez osobę posiadającą podobne kwalifikacje w celu uniknięcia zagrożenia.
- Przed konserwacją, czyszczeniem i po każdym użyciu należy wyłączyć urządzenie i odłączyć kabel od gniazdka.
- Naprawy urządzeń elektrycznych mogą być wykonywane wyłącznie przez wykwalifikowany personel technik elektryk.
- Należy używać wyłącznie zasilacza dostarczonego przez producenta.

Przed użyciem

1. George posiada zintegrowany uchwyt do przenoszenia (19). Umieść dłoń na górze okrągłego otworu w zbiorniku wody (5), aby podnieść urządzenie.
2. Umieść George'a w wybranym miejscu na płaskiej powierzchni. Podłącz zasilacz (3) do urządzenia (18) i podłącz adapter do odpowiedniego gniazda.
3. Zdejmij folię ochronną z tarcz (8) i usuń klej mocujący z kostki uzdatniającej wodę (15).
4. Wyjmij zbiornik na wodę (5) i obróć go. Odkręć pokrywę zbiornika na wodę (6) i napełnij zbiornik czystą, zimną wodą z kranu. Następnie przykręć pokrywę z powrotem do zbiornika na wodę. Umieścić zbiornik na wodę na tacy zasobnika na wodę (2). Taca na wodę powoli napełnia się wodą ze zbiornika na wodę. Ważne: nie podnoś urządzenia wypełnionego wodą. Woda może się wylać.
5. Włącz George'a, naciskając przycisk włączania/wyłączania (4). Wskaźnik "No water" (13) zapala się, gdy w urządzeniu nie ma wystarczającej ilości wody. Jeżeli wszystkie diody LED migają powoli, zasobnik na wodę (2) nie jest prawidłowo umieszczony w urządzeniu. Wsuń tacę do urządzenia, aż usłyszysz sygnał dźwiękowy. Poziom prędkości jest ustawiony na poziom 2, a żądana wilgotność powietrza jest ustawiona do pracy ciągłej.

6. Żądany poziom wilgotności można ustawić przez naciśnięcie przycisku higrostatu (10)
(1 dioda LED = 40%, 2 diody LED = 45%, 3 diody LED = 50%, 4 diody LED = 55%, 5 diod LED= praca ciągła). *Uwaga: Po osiągnięciu żądanej wilgotności powietrza, urządzenie zatrzymuje się, a diody LED higrostatu migają. Jeśli zmierzona wilgotność spada poniżej ustawionej wartości, urządzenie zaczyna nawilżać znowu. Jeśli aktualna wilgotność powietrza jest wyższa niż ustawiona wartość, wentylator pracuje co 30 minut przez 90 s.*
7. Wydajność nawilżania zależy od prędkości obrotowej wentylatora. Jeżeli tryb automatyczny jest wyłączony, poziom prędkości może zostać zmieniony. Wybierz opcję poziomu prędkości 1, 2, 3 lub 4 poprzez wielokrotne naciśnięcie przycisku "Speed" (9).
8. Naciśnij przycisk "Auto" (11), aby włączyć tryb automatyczny. Dioda LED powyżej przycisku "Auto" świeci się. W trybie automatycznym, urządzenie automatycznie utrzymuje pożądaną poziom wilgotności. Najpierw należy ustawić higrostat (10) na pożądaną wartość wilgotności (40 / 45 / 50 lub 55%). Tryb automatyczny nie może być aktywowany, gdy higrostat (10) jest ustawiony na pracę ciągłą (5 diod LED). Im niższa jest aktualna wilgotność powietrza, tym większa jest prędkość obrotowa wentylatora. Gdy wilgotność powietrza jest zbliżona do pożądanego wartości, prędkość obrotowa wentylatora jest niższa (np. jeśli żądana wilgotność wynosi 45% i aktualna wilgotność powietrza jest poniżej 34%, wybierany jest poziom 3, od 35-40% = poziom 2, od 41-45% = poziom 1). Jeśli poziom prędkości jest zmieniany ręcznie (przycisk 9), tryb automatyczny wyłączy się.
9. Jeśli uważasz, że diody LED świecą zbyt mocno (na przykład w sypialni), możesz zredukować intensywność światła za pomocą przycisku ściemniacza (12):
 - Tryb normalny (tryb domyślny)
 - Tryb przyciemnienia (naciśnij raz)
 - Tryb wyłączenia świateł (naciśnij dwa razy)- Po ponownym naciśnięciu przycisku ściemniacza można powrócić do normalnego trybu pracy. Jeśli w urządzeniu nie ma wody, czerwony symbol poziomu wody (13) świeci się we wszystkich trybach. Czerwone światło nie może być przyciemnione.
10. Gdy tylko zaświeci się symbol "No water" (13), urządzenie musi być uzupełnione wodą. W tym celu należy wyjąć zbiornik na wodę (5) i napełnić go czystą, zimną wodą z kranu. Po wymianie zbiornika na wodę, urządzenie automatycznie wznowia pracę po kilku sekundach.
11. Możesz użyć George'a do rozprowadzenia zapachów w pomieszczeniu. Zwróć uwagę, że należy bardzo oszczędnie stosować zapachy, ponieważ nadmierne dozowanie może spowodować nieprawidłowe działanie i uszkodzenie urządzenia. W celu użycia substancji zapachowych należy wyjąć zbiornik na wodę (5) i wyciągnąć pojemnik na substancje zapachowe (14) z urządzenia. Zwróć uwagę, aby olejek kapał bezpośrednio na płatek kosmetyczny w dozowniku zapachów. Dodaj maksymalnie 1-2 krople zapachu do dozownika zapachów.
Wskazówka: W celu zmiany zapachu należy wyciągnąć dozownik z urządzenia, wyjmij wacik i wyczyść pojemnik za pomocą mydła. Teraz możesz włożyć nowy wacik bawełniany (dostępne w handlu) i dodać krople wybranego olejku eterycznego.
12. Jeśli chcesz uzupełnić wodę w urządzeniu w trakcie pracy, możesz wyjąć zbiornik wody i napełnić go. Urządzenie będzie pracowało bez zbiornika przez 5 minut. Jeśli w tym czasie zbiornik zostanie umieszczony ponownie w urządzeniu, to jego praca nie zostanie przerwana.
13. Jeżeli urządzenie nie jest używane przez kilka dni, wodę ze zbiornika wody (5) i z zasobnika wody (2) należy opróżnić. Napełnij zbiornik na wodę ze świeżą wodą przed ponownym uruchomieniem.

Ważne informacje

Osiągnięcie żądanego poziomu wilgotności nawilżaczem z funkcją oczyszczania powietrza zajmuje trochę czasu. Nawilżacz działa zgodnie z zasadą odparowywania (ewaporacja). W tym procesie powietrze wchłania tylko tyle wody, ile potrzebuje przy aktualnej temperaturze (samoregulacja nawilżanie). Oznacza to, że osiągnięcie wymiernego wyniku nawilżania może potrwać kilka godzin. Jeśli włączysz nawilżacz powietrza do pracy w bardzo suchym środowisku, zalecamy ustawienie urządzenia w trybie pracy ciągłej ("Higrostat" = 5 diod LED) i poziom prędkości do 3 lub 4 ("Speed") w celu skutecznego zwiększenia poziomu wilgotności powietrza. Wielkość pomieszczenia odgrywa tu również pewną rolę.

Czyszczenie

Przed konserwacją, czyszczeniem i po każdym użyciu należy wyłączyć urządzenie i odłączyć kabel sieciowy (3) od gniazdka.

Uwaga: Nigdy nie zanurzać urządzenia w wodzie (niebezpieczeństwo zwarcia).

- W przypadku czyszczenia zewnętrznego należy pocierać wilgotną szmatką, a następnie dokładnie wysuszyć urządzenie.
- W przypadku czyszczenia wnętrza należy wyjąć zbiornik na wodę (5), a następnie wyciągnąć zasobnik (tace) na wodę (2) z tarczami (8) (chwycić pod tacą).
- Wypłukać zasobnik (tacę) i tarcze p (8) czystą wodą raz na tydzień, aby zmyć cząsteczki brudu usunięte z powietrza.
- Zasobnik na wodę (2), tarcze (8) i zbiornik na wodę (5) dokładnie oczyścić co 2 tygodnie miękką szczotką lub gąbką i ciepłą wodą. Jeśli są osady kamienia wapiennego w zasobniku lub zbiorniku na wodę, należy użyć roztworu płynu do odkamieniania. Roztwór rozcieńczony wodą (proporcje - patrz instrukcje producenta). Następnie dokładnie przepłukać zasobnik (tacę) i zbiornik wodą z kranu. Tacę na wodę można również oczyścić w zmywarce do naczyń (maksymalnie 60 ° C). Zbiornika na wodę nie wolno wkładać do zmywarki.
- Odkamieniać tarcze (8) co ok. 4 tygodnie, w zależności od poziomu twardości wody. W tym celu należy najpierw opróżnić pozostałą wodę w zasobniku wody (2). Następnie napełnij zasobnik (tacę) roztworem do usuwania kamienia (stosunek mieszaniny roztworu/wody zgodnie z instrukcją producenta) do 2 cm poniżej krawędzi zasobnika (tacy) (pozostawić tarcze w zasobniku). Teraz wepchnąć zasobnik na wodę (tacę) z powrotem do urządzenia (zbiornik nie musi być zamontowany w urządzeniu). Uruchomić tryb czyszczenia, naciskając jednocześnie przyciski "Speed" (9) i "Dimmer" (12). Wszystkie białe Diody LED będą teraz migać jako znak, że tryb czyszczenia jest aktywny. Tarcze nawilżacza obracają się, ale wentylator nie pracuje. W ten sposób powietrze nie jest wdmuchiwane do wnętrza nawilżacza. Po 20 minutach w trybie czyszczenia, urządzenie zatrzymuje się, a Diody LED gasną. Proces czyszczenia może być przeprowadzany kilkakrotnie w zależności od tego, jaka jest grubość osadów wapiennych. Po zakończeniu procesu czyszczenia, wyłączyć urządzenie za pomocą włącznika (4). Opróżnić urządzenie i dokładnie oczyścić je wodą z kranu. Tarcze nawilżacza można również oczyścić w zmywarce (maksymalnie w temperaturze 60°C). Proszę upewnić się, że tarcze (8) są ułożone płasko w zmywarce. Tarcz nie wolno wkładać między kratki, ponieważ może to spowodować zniekształcenia. Ułożyć płasko ustawione tarcze na płaskim podłożu górnej tacy zmywarki. Niewielka deformacja po czyszczeniu jest nieszkodliwa i nie zakłóca funkcjonowania tarcz.
- Upewnij się, że wlot i wylot powietrza są regularnie czyszczone, aby zapobiec gromadzeniu się kurzu. Wylot powietrza (17) oczyścić suchą szczotką lub odkurzacem. Wlot powietrza (16) jest wyposażony w filtr powietrza, który można wyjąć i wyczyścić wilgotną szmatką. Wyjmij filtr pociągając kłapkę na dole wpuszczanego uchwyty.

Kostka uzdatniająca wodę (Water Cube™) - optymalna higiena dla nawilżacza powietrza

Kostka uzdatniająca wodę Water Cube™ (15) firmy Stadler Form zapewnia optymalną higienę nawilżacza powietrza. Dzięki niej nawilżacz pracuje płynnie, co wydłuża jego żywotność.

Kostka działa nawet wtedy, gdy urządzenie jest wyłączone, dzięki czemu nawilżacz działa prawidłowo i pozostaje świeży przez cały sezon. Zalecamy wymianę kostki na początku sezonu nawilżania.

Zmiękczacze wody w kartridżu (opcjonalnie)

Zmiękczacze wody w kartridżu (7) zmniejsza ilość kamienia w wodzie, a zatem redukuje odstępy czasu między odkamienianiami. Kartridż musi być wymieniany co najmniej raz w roku (od jednego do trzech miesięcy, w zależności od twardości wody (patrz tabela)).

W przypadku twardości wody powyżej 21 °dH, zalecamy stosowanie zmiękczacza wody w kartridżu.

Ważne: Namoczyć wkład zmiękczacza wody w kartridżu w wodzie na 24 godziny przed pierwszym użyciem (nie w zbiorniku na wodę!). Kompozyt musi wchłnąć wodę, aby osiągnąć wysoką wydajność. Czas działania wkładu zależy od twardości wody. Można to sprawdzić za pomocą dołączonych pasków testowych.

1. Zanurzyć paski testowe w wodzie na sekundę.

2. Po około jednej minucie wyniki są widoczne na paskach testowych.

Niektóre z zielonych pól zmieniają kolor na różowy. Twardość wody jest pokazana za pomocą różowych pól. Przykład: Jeżeli trzy pola są różowe, to twardość wody wynosi > 14°dH.

liczba różowych pól	Twardość wody	Stopień twardości (°dH)	Kartridż wystarczy na (6 litrów/dzień)	
			Dni	litry
0/1	Miękka	od 4 °dH	60 dni	około 360 L
2	Umiarkowanie twarda	od 7 °dH	30 dni	około 180 L
3	Twarda	od 14 °dH	20 dni	około 120 L
4	Bardzo twarda	od 21 °dH	10 dni	około 60L

Wkład przykręca się do wewnętrznej strony pokrywy zbiornika na wodę (6). Najpierw odkręć pokrywę zbiornika (6), a następnie przykręć kartridż do pokrywy zbiornika. Zużyte kartridże należy wyrzucić do śmieci z gospodarstw domowych. Nie wyrzucaj pokrywy zbiornika wody przy wymianie wkładu!

Naprawy:

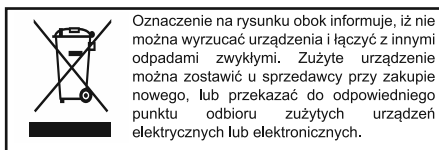
Naprawy urządzeń elektrycznych mogą być wykonywane wyłącznie przez wykwalifikowany personel techników elektryków. W przypadku nieprawidłowych napraw, gwarancja nie obowiązuje a wszelka odpowiedzialność zostaje odrzucona.

- Nigdy nie uruchamiać urządzenia, jeśli zasilacz lub wtyczka są uszkodzone, po tym jak zostały uszkodzone poprzez wadliwe działanie, jeśli zostały upuszczone lub uszkodzone w inny sposób (pęknięcia/pęknięcia w obudowie).
- Nie wpychać żadnych przedmiotów do urządzenia.
- Jeśli urządzenia nie da się naprawić, należy natychmiast sprawić, aby nie nadawało się do użytku przez przecięcie kabla. Należy wówczas oddać urządzenie w punkcie zbiórki przewidzianym dla tego typu urządzeń.
- W przypadku naprawy, przed oddaniem go do serwisu lub dostarczeniem do sprzedawcy należy przestrzegać następujących punktów: całkowicie opróżnić wodę z urządzenia (zasobnik na wodę lub zbiornik na wodę) i pozostawić urządzenie do całkowitego wyschnięcia. Urządzenia zawierające resztki wody mogą zostać uszkodzone podczas transportu, co powoduje unieważnienie gwarancji.

Utylizacja

Dyrektywa Europejska 2012 / 19 / CE w sprawie zużytego sprzętu elektrycznego i elektronicznego (WEEE) wymaga, aby stare urządzenia elektryczne dla gospodarstw domowych nie były wyrzucane do zwykłego niesortowanego strumienia odpadów komunalnych.

Stare urządzenia muszą być zbierane oddzielnie, aby zoptymalizować odzyskiwanie oraz recykling materiałów, które zawierają, i zmniejszenie ich wpływu na ludzi, zdrowie i środowisko.



Charakterystyka

Napięcie znamionowe: 12V

Moc znamionowa: 3-23 W

Wymiary: 315 x 418 x 215 mm (szer. x wys. x dł.)

Pojemność zbiornika

na wodę: 3,2 l

Masa: ok. 5,1 kg

Głośność: 27 - 48 dB(A)

Zgodność z przepisami UE: CE / WEEE / RoHS / EAC

Stadler Form®



DLF Sp. z o.o.

ul. Sportowa 8c
81-300 Gdynia, Polska
tel.: +48 58 781 43 63
fax: +48 58 781 43 65
e-mail: sekretariat@dlf.pl
www.dlf.pl

Biuro obsługi klienta

Z telefonów stacjonarnych:
801 800 160 *
Z telefonów komórkowych:
tel.: +48 58 778 95 90

*koszt połączenia jak za 1 impuls wg taryfy operatora

 Dołącz do nas na Facebooku:
www.facebook.com/StadlerFormPolska

www.stadler-form.pl